



Histoire de Gemmes

LE JADE, PLUS QU'UNE PIERRE.

DÉCODER LA PIERRE PRÉCIEUSE EMBLÉMATIQUE DE L'EMPIRE DU MILIEU...

Aurore Says¹

Abstract

Jade is considered one of the most precious stones in the world. In Chinese, 玉 Yù is a word used to describe a very beautiful gem, it could also be simply translated by « precious ». It is the general name for "jade" and its different mineralogical varieties, such as jadeite and nephrite.

Jade is this incredible material of various aspects, associated with numerous symbolics, much desired by collectors and jewelers all around the world. But to truly understand Jade, it is imperative to look further than just its gemological properties. One needs to understand its place and importance within Asian culture to understand its worth. As its rarity increases, so does the apparition of various treatments and imitation of jade within the market.

Résumé

Le jade est une des pierres les plus précieuses et chères au monde. En chinois, le terme *Yù* peut se traduire de différentes manières : très belle chose ; pierre précieuse ; jade. Il existe en réalité plusieurs variétés minéralogiques différentes qui sont regroupées sous ce terme, les plus connues étant la jadéite et la néphrite. Mais pour véritablement comprendre ce qu'est le jade, ce matériau de tous les aspects, de toutes les croyances et de toutes les convoitises, il est nécessaire de dépasser la seule étude scientifique du minéral. Comprendre également son histoire, sa place dans la culture asiatique, et la dimension spirituelle qui lui est rattachée, est essentiel pour comprendre sa valeur et son statut de pierre précieuse. La jadéite se faisant de plus en plus rare, recherchée, et appréciée, cela entraîne aussi une augmentation des imitations, et pierres traitées sur le marché.

¹ Aurore Says - Joaillière Créatrice et Gemmologue. Atelier-boutique, 8 rue Saint-Blaise, 49100 ANGERS.
contact@auore-says-joaillerie.com

Image d'illustration : : Broche en or blanc, diamants, et jade jadéite « Kingfisher ». Courtesy of Loke Hui Ying, The Gem Museum
Header image: Brooch in white gold, diamonds, and jadeite jade "Kingfisher". Courtesy of Loke Hui Ying, The Gem Museum

Nulle autre gemme, nulle autre matière précieuse ne suscita, à travers les siècles et les civilisations, une telle passion, ni n'offrit une telle richesse culturelle et symbolique que le jade.

L. Schroeder.

ÉTYMOLOGIE DU JADE

En occident : Les termes occidentaux de "jadéite", "néphrite" et "jade" ont la même origine étymologique : l'espagnol *pedra de ijada*, pierre du rein. Les amérindiens avaient en effet coutume de l'utiliser contre les problèmes rénaux, croyant que la pierre avait des vertus curatives. En raison de ce prétendu "effet bénéfique" sur les reins, la pierre était également appelée *lapis nephreticus* en grec, qui a ensuite évolué pour donner le terme néphrite que nous employons aujourd'hui (Cassius-Duranton, 2020).

En orient : En chinois, jade se dit *Yù* 玉, terme qui s'applique aussi pour décrire une chose d'une grande beauté, ou très précieuse. La symbolique du jade, et sa place dans la culture chinoise, se retrouve dans la langue et l'écriture. La langue chinoise est en effet monosyllabique, avec environ 400 syllabes (chaque syllabe est graphiquement représentée par un caractère) qui sont utilisées et combinées pour former des mots, puis des phrases.

Observons par exemple le nom même de la Chine: *Zhōng Guó*. Littéralement, ces deux caractères se traduisent par "l'empire du milieu".

Écriture traditionnelle : 中國 (Caractère simplifié : 中国)

Le premier caractère (*Zhong* 中) est resté le même dans l'évolution du langage, et représente l'idée de couper une chose en deux, l'idée de « milieu ».

Le caractère traditionnel *Guo* 國 est composé de 口 (enceinte, frontière) et de 或 (lui-même composé

des éléments 戈 lance, 一 sol, 口 bouche), ce qui représente la terre, les armes, la population à l'intérieur d'une frontière, un pays.

Cette version simplifiée de *Guo* 国 reprend l'idée d'enceinte, de frontière 口 comme cité précédemment, mais à l'intérieur, on voit ceci : 玉 *Yù*, caractère du jade. Ce caractère est lui-même composé de deux éléments, le symbole *Wáng* 王 du roi, et une pierre (Bogus, 2019).

Donc le caractère *Guo* 国 tel qu'il est encore écrit aujourd'hui dans le nom de la Chine, est bien composé de 3 choses : l'empereur (*Wáng*), une pierre, ce qui forme le Jade (car le jade était d'abord la pierre de l'empereur) et le tout fermé par une enceinte. Ce caractère forme le pays, l'empire, et le jade y est au cœur (Shaw, 2020).

UN PEU D'HISTOIRE

Le jade est une des plus anciennes pierres précieuses connue de l'humanité. Des objets taillés en jade comme des pointes de flèche, des objets de culte ou de parure sont retrouvés sur de nombreux sites préhistoriques en Asie. Nous savons aujourd'hui avec certitude que la première culture à avoir vénéré le jade est bien la Chine. Les premières traces remontent en effet à plus de 8 000 ans dans le passé, nous montrant que des peuples venant des montagnes Kunlun (chaîne de montagnes du sud de la province du Xinjiang, dans l'est de la Chine) négociaient déjà du jade sur la fameuse route de la soie, non loin de la ville de Hotan (aujourd'hui : Hetian).

L'explorateur Marco Polo fut le premier européen à observer l'intérêt marqué des Chinois pour cette matière précieuse. Dans ses écrits de 1272, il témoigne de la beauté et la complexité des sculptures façonnées dans le jade à cette époque. La véracité de ces écrits est cependant à relativiser, car au XIII^e siècle le jade pouvait facilement être confondu avec du jaspe, de la calcédoine ou même du marbre. Bien que la Chine soit un cœur culturel pour le jade, d'autres peuples l'ont également utilisé. Parmi eux, on peut citer les Olmèques d'Amérique Centrale, les Maoris de Nouvelle-Zélande et même quelques peuples suisses.

Il fallut attendre 1863 pour que le minéralogiste français Alexis Damour différencie officiellement les variétés de jadéite et néphrite.

LES JADES D'UN POINT DE VUE SCIENTIFIQUE

Si le jade est aujourd'hui considéré par le grand public comme **UNE** seule et même pierre, il est important de noter que le terme englobe en réalité plusieurs variétés minéralogiques bien distinctes. On devrait donc parler **DES** jades, et préciser ensuite la variété : jade - jadéite ou jade - néphrite.

On parle également, dans certains cas, de "roches à jade", comme pour le Maw Sit Sit.

Les jades jadéite et néphrite appartiennent respectivement aux familles des pyroxènes et des amphiboles. La jadéite est un pyroxène sodique de formule $\text{NaAlSi}_2\text{O}_6$ alors que la néphrite est une amphibole calcique $\text{Ca}_2(\text{Mg,Fe})_5\text{Si}_8\text{O}_{22}(\text{OH})_2$.

Ces deux familles de minéraux, parfois réunis sous l'appellation de "pyriboles" sont des constituants communs des roches métamorphiques et magmatiques. Ils appartiennent à la catégorie des



Figure 1 : Bloc brut de jade néphrite du Pakistan, courtesy of Loke Hui Ying, The Gem Museum.

Figure 1: Rough block of nephrite jade from Pakistan, courtesy of Loke Hui Ying, The Gem Museum.

inosilicates ou silicates en chaîne ; les différences entre eux portent surtout sur la présence de radicaux OH dans les amphiboles alors que les pyroxènes sont anhydres. Ce sont typiquement des minéraux ferromagnésiens, mais ils peuvent également contenir dans leur réseau Ca, Li, Na, Al ou Ti ce qui entraîne l'existence de nombreuses espèces (J-P Carron).

1. La néphrite : le jade "originel"

C'est la première variété qui a été découverte et travaillée. Souvent désigné comme « Hetian » jade, en référence à la ville de Hetian / anciennement Hotan/Khotan (Ouest de la Chine, où sont localisés les gisements les plus connus), ce type de jade est celui qui était extrait de la Cordillère de Kunlun dont les premières traces d'exploitation furent découvertes.

La néphrite (Figure 1) est en réalité un agrégat fibreux d'une variété de trémolite-actinolite (famille des amphiboles). La majorité des néphrites sont composées principalement d'actinolite. : $\text{Ca}_2(\text{Mg, Fe}^{2+})_5\text{Si}_8\text{O}_{22}(\text{OH})_2$.

La néphrite verte se forme sur les zones de contact entre les serpentinites et les roches riches en silice, comme des roches granitiques intrusives, de l'argile, du chert, ou du grès...

Les dépôts majeurs de néphrite verte se forment dans des ceintures de serpentinites associées à des zones de subductions anciennes ou toujours en activité. Les 3 gisements majeurs : en Chine, Colombie-Britannique (Canada) et Sibérie, ont tous des environnements géologiques similaires.

Contrairement à la jadéite, ce n'est pas la saturation de la couleur qui détermine la valeur de la néphrite venant de l'Ouest de la Chine. La variété blanche dite "graisse de mouton" est composée pratiquement uniquement de trémolite (absence de coloration par le fer) et atteint souvent des records de prix.

Cependant, c'est toujours la couleur verte qui est la plus recherchée et appréciée dans les jades. La néphrite chinoise a un lustre "cireux", quand celui de la jadéite fine est plus proche d'un éclat vitreux.

1. La jadéite : le jade plus "précieux"

La jadéite (Figure 2) appartient à la famille des pyroxènes, et sa formule chimique la définit comme un silicate de sodium, aluminium et fer : $\text{Na}(\text{Al}, \text{Fe}^{3+})\text{Si}_2\text{O}_6$. C'est un minéral qui se forme à la suite d'un métamorphisme de haute pression et de basse température. Ses agrégats faits de micro-cristaux très denses forment cette structure « granulaire » qui lui confère une dureté supérieure à la néphrite.

Les principaux gisements asiatiques se situent dans l'état de Kachin au nord de la Birmanie (c'est le « Jade

Tract »). Ces gisements sont connus par les Chinois depuis le XIII^e siècle mais c'est surtout sous le règne de l'empereur Qianlong (1711-1799) et l'invasion du nord de la Birmanie, que la jadéite a acquis en Chine un véritable statut de pierre précieuse.

La jadéite est allochromatique : pure, elle est théoriquement transparente et incolore, mais c'est extrêmement rare, voire inexistant dans la nature. Elle est souvent translucide à opaque et colorée (Figure 3) par certains métaux de transition présents sous forme de traces : fer principalement, titane, chrome, manganèse... Ce sont les cations dérivés de certains de ces métaux de transition (Fe^{2+} et Fe^{3+} , Cr^{3+} , Ti^{3+} , Mn^{2+} ...) qui sont les principales causes de coloration de la jadéite.



Figure 3 : Bracelet en perles de jadéite naturelle non traitée. Courtesy of Yù Jadeite Jeweler. @newjaderation

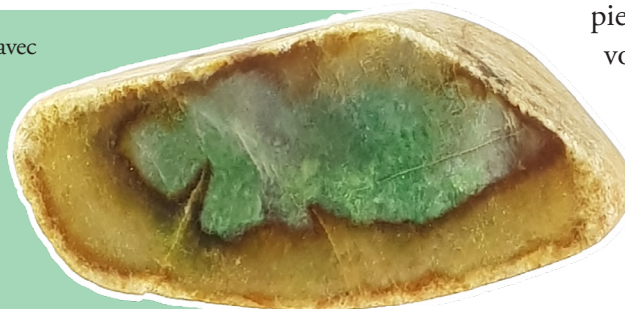
Figure 3: Untreated natural jadeite bead bracelet. Courtesy of Yù Jadeite Jeweler. @newjaderation

Si le vert est la couleur la plus connue et recherchée, la jadéite peut également arborer des tons jaunes, orange, bruns, blancs, lavande ou même noirs (Figure 3)... L'intensité / vivacité de la couleur peut justifier un prix très élevé. Les pierres plus pâles ou plus ternes voient leur valeur diminuer de manière exponentielle.

Parmi les variétés colorées de jade, on parle de "kingfisher jade" quand il possède une teinte de

Figure 2 : Brut de jadéite tranché avec une face polie. Photo Aurore Says, échantillon de jadéite, Myanmar, (80g) courtesy of Loke Hui Ying, The Gem Museum.

Figure 2: Sliced jadeite blank with polished face. Photo Aurore Says, jadeite sample from Myanmar (80g).



vert légèrement moins vive que celle du jade impérial, ou encore "d'apple jade" pour une teinte jaune-vert intense, de "moss in snow jade" qui est un blanc translucide avec des veines ou taches de vert vif. La nuance lavande est également une couleur très recherchée et très chère.

Ce qu'il faut retenir, c'est que les plus belles pierres dans les teintes citées précédemment sont presque systématiquement achetées et vendues au sein même du marché asiatique. Très peu sont exportées. La plus haute qualité de jadéite est presque transparente, d'une couleur vert émeraude très intense, et on la connaît souvent sous l'appellation commerciale de "Jade impérial". En effet, la cour impériale de Chine avait autrefois le monopole de toute matière extraite qui correspondait à ces critères. C'est encore aujourd'hui une des gemmes les plus chères au monde.

UN TERME À CONNAÎTRE : FEI CUI

À l'origine, c'est un terme chinois utilisé pour désigner une jadéite de belle qualité et couleur. On le trouve souvent traduit sous l'appellation "kingfisher jade". Aujourd'hui, celle-ci est de plus en plus utilisée sur le marché des gemmes pour parler de la jadéite en général.

Le terme *Fei Cui* s'applique notamment sur les certificats délivrés par le Hong Kong Jade and Stone Laboratory (HKJSL) lorsque la matière testée correspond à la définition officielle suivante : "Un

Ce qu'il faut retenir, c'est que les plus belles pierres dans les teintes citées précédemment sont presque systématiquement achetées et vendues au sein même du marché asiatique. Très peu sont exportées.

agrégat polycristallin, granulaire à fibreux, composé uniquement ou majoritairement de (a) jadéite; (b) omphacite ; (c) kosmochlore, ou d'une combinaison de ces derniers."

La jadéite peut former des solutions solides² avec d'autres clinopyroxènes. En fonction des éléments qui se mélangent lors de la cristallisation et de leurs proportions, on va donc trouver différentes variétés minérales, qui vont parfois être appelées "jade", parfois même "roche à jade". Par exemple, la jadéite lavande est un matériau qui contient majoritairement de la

jadéite, mais aussi de l'albite (3-8%), de la trémolite (2-5%) et des traces d'autres minéraux.

LES DIFFÉRENTS TRAITEMENTS ET PROBLÉMATIQUES ASSOCIÉES

La jadéite est le type de jade le plus imité et traité car elle peut atteindre des prix très élevés plus fréquemment que la néphrite. Différents types de traitements existent : thermique (pour donner à la pierre un effet satiné), une teinture (pour améliorer la couleur), ou l'imprégnation de cire ou de paraffine pour cacher des fissures...

Le traitement le plus courant consiste à décolorer la jadéite dans un bain d'acide à chaud et ensuite de l'imprégner de résines colorées ou non. Elle peut aussi être simplement chauffée pour renforcer sa couleur ou lui donner une couleur brune, ou teintée sans traitement thermique.

² On parle de « solution solide » pour désigner une série chimique, des compositions intermédiaires qui se forment entre des pôles purs.

Notons la classification suivante (qui s'applique en général à la jadéite) :

- Le jade naturel non traité est considéré comme **Jade de type A** (échantillon i)

ATTENTION : parfois, la mention Jade A peut aussi être appliquée à de la jadéite polie qui a été imprégnée de cire ou de paraffine incolore. En effet, ce traitement n'est pas permanent et peut être renouvelé ou enlevé : cela permet simplement de cacher les fissures et améliorer l'éclat du matériau, de la même manière que l'huile appliquée de manière traditionnelle sur les émeraudes.

- La mention **Jade B** (échantillon j) désigne un blanchiment chimique avec de l'acide concentré et une solution alcaline (B pour "bleached" en anglais) suivi d'une imprégnation de résine incolore (Fritsch *et al.*, 1992).

- La mention **Jade C** (échantillon k) désigne une teinture (C pour "coloured" en anglais), avec ou sans imprégnation de résine. La jadéite étant microcristalline et poreuse, elle peut se teindre en de nombreuses couleurs, notamment le vert et le violet. Les teintures étant souvent organiques, elles peuvent faner dans le temps. (Indice : la jadéite teintée rougit au filtre Chelsea, comme le jade impérial).

- Et lorsque la mention **Jade B + C** apparaît, il s'agit d'une combinaison des traitements cités précédemment.

Il n'est donc pas rare d'appliquer des traitements sur les morceaux de jade afin de les rendre plus attrayants pour le consommateur, mais ces traitements ne sont pas durables et sont extrêmement peu tolérés par la grande majorité de la clientèle asiatique. Une pierre traitée perd quasiment toute sa valeur.

Test complémentaire effectué : réaction lors d'une exposition à une lampe UVs :

- **Échantillon i** : aucune réaction notable. Comportement normal pour de la jadéite naturelle de cette couleur.

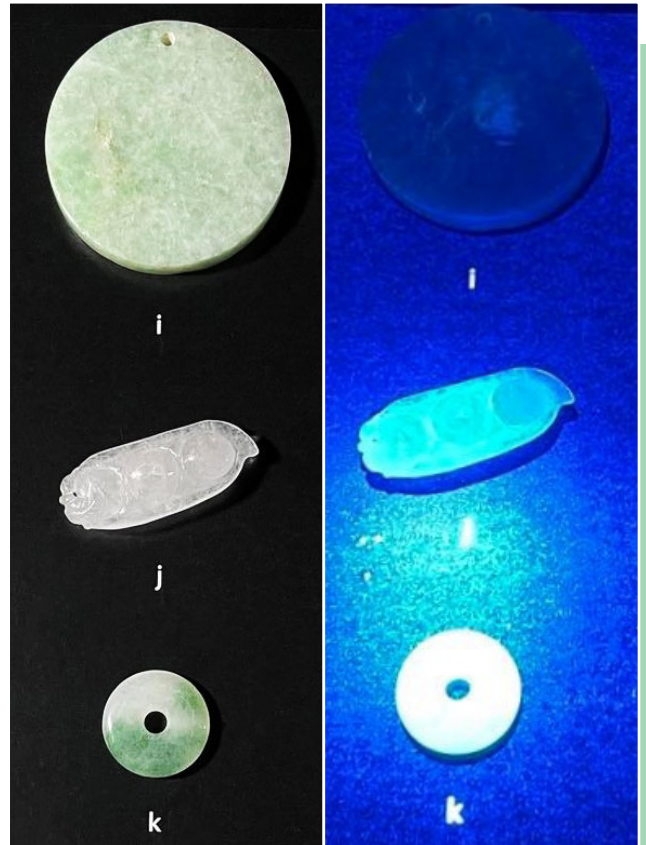


Figure 4a et 4b : Échantillon "i" Jadéite naturelle non traitée (Jade de type A) – Échantillon "j" sculpture en jadéite blanchie à l'acide et imprégnée de résine (Jade de type B) – Échantillon "k" jadéite teintée (Jade de type C), courtesy of Loke Hui Ying, The Gem Museum. Photos Aurore SAYS.

Figure 4a and 4b: Sample "i" Natural Jadeite (A jade) – Sample "j" Bleached and polymerized Jadeite Carving (B jade) – Sample "k" Dyed Jadeite (C-jade), courtesy of Loke Hui Ying, The Gem Museum. Photos Aurore SAYS.

- **Échantillon j** : fluorescence marquée, blanc-bleuâtre vif.
- **Échantillon k** : fluorescence très forte, apparaît complètement blanc et opaque. Effet encore plus visible sur les zones teintées.

En raison du manque de réglementation et d'une définition claire du terme, on peut malheureusement trouver dans de nombreux pays des appellations frauduleuses comme "jade du Transvaal" pour du grossulaire massif en Afrique, "Jade Australien" pour de la variscite, ou encore "Jade Amazone ou Jade du Colorado" pour de l'amazonite.

UNE PIERRE AU CŒUR DE L'EMPIRE DU MILIEU

Le jade, inhérent à la culture asiatique, fait partie des gemmes les plus chères au monde. Ne faisant pas partie à proprement parler des pierres "vendues" comme "précieuses" (une conception occidentale se limitant au diamant, saphir, rubis et émeraude), le jade attire cependant depuis des millénaires la fascination. Pour comprendre sa valeur, il faut savoir dépasser les critères standards d'évaluation qui portent surtout sur l'aspect extérieur et la durabilité d'une gemme. Il faut avant tout s'intéresser à la culture chinoise et à la dimension spirituelle que portent les pierres.

1. Légende des origines du jade

Une des nombreuses légendes à ce sujet veut que le jade soit né d'une rencontre entre le *Yin* et le *Yang*. Il serait tombé du ciel (assimilé au principe *Yang*), et se serait enfoncé dans les profondeurs de *Yin* (la terre), jusqu'à se nicher dans l'ancre du grand dragon jaune où régnaient les ascendants du Souverain *Yu* le grand.

Le Jade, appelé alors *Yü*, s'imprégna de l'essence du dragon pour offrir aux hommes la plus précieuse des pierres, modèle de douceur, de droiture, de courage, d'éclat et de beauté. Aucun qualificatif n'était assez fort pour le nommer, le jade étant parfait, impérial et immortel. Il s'ancra dans la culture asiatique comme la pierre "aux mille vertus", une pierre bien plus précieuse que le saphir, le rubis, l'émeraude ou encore le diamant. Une pierre sacrée.

2. Une pierre qui se pêche

La "pêche" au jade (Figure 5) est issue d'une tradition très lointaine illustrée notamment par des gravures où des jeunes femmes, représentant le principe féminin *ying*, vont chercher du jade (représentant le principe masculin *yang*) dans les rivières. Les lapidaires chinois ont toujours préféré le jade "pêché" à

celui extrait des mines. Cette pratique peut encore s'observer dans la rivière Karakash, dans la région de Khotan (Hetian), Chine.

3. Un symbole politique

Le jade, symbole de pouvoir et de richesse qui a traversé les âges, était réservé à la famille impériale, comme une marque de puissance et d'une classe sociale élevée. L'empereur arborait un sceptre de jade lors des cérémonies, les princes avaient également

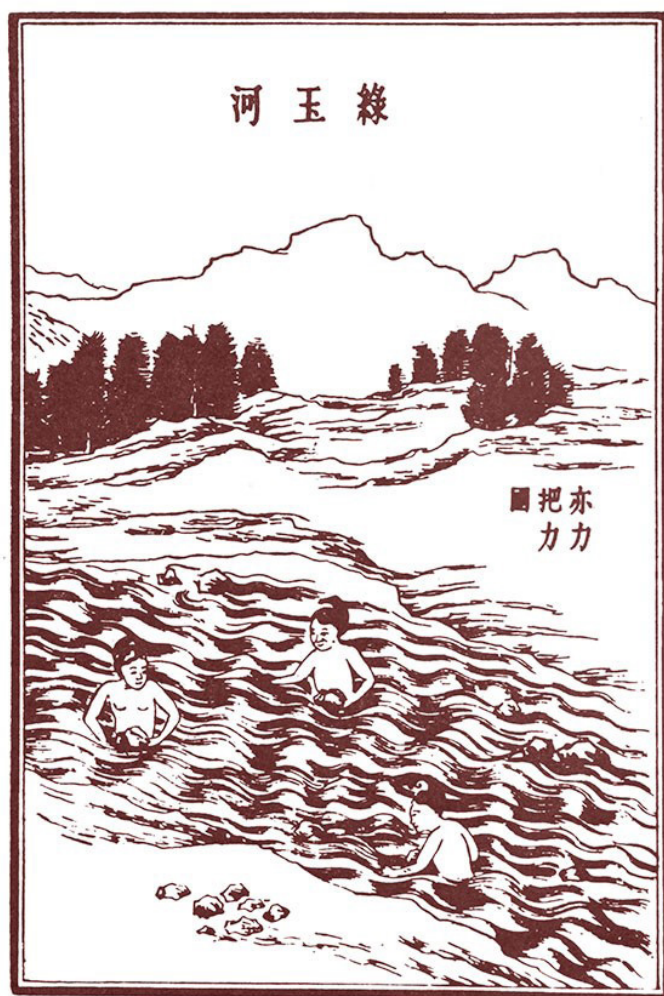


Figure 5 : Estampe extraite de l'encyclopédie chinoise T'ien Kung K'ai Wu écrite par Sung Ying-hsing, (1637).

Figure 5 : : Print taken from the Chinese encyclopedia T'ien Kung K'ai Wu written by Sung Ying-hsing, (1637).



Figure 6 : "乾隆皇帝朝服像" Portrait de l'empereur QianLong en tenue d'apparat. Artiste : peintre anonyme de la cour de la dynastie Qing. Source : Collection du musée du palais de Beijing . 1791

Figure 6: "乾隆皇帝朝服像" Portrait of the QianLong Emperor in court dress. Artiste : Anonymous Qing dynasty court artists. Part of The palace Museum Collection, Beijing. 1791

différents attributs symboliques en Jade, et les couleurs variaient en fonction de leur position.

La passion de l'Empereur QianLong (dynastie Qing) (Figure 6) pour les jades, et notamment la jadéite importée de Birmanie, est légendaire : il créa la plus importante collection d'artefacts et d'objets en jade pendant son règne, considéré comme Trésor Impérial. Sa passion pour le jade marqua profondément la culture chinoise et la joaillerie jusqu'à nos jours (Bogus, 2019). Bien qu'aujourd'hui ce système politique ait complètement disparu, on note encore la présence symbolique du jade lors de certains grands événements mondiaux. Par exemple, un sceau officiel en jadéite a été créé spécialement à l'occasion de

LE SAVIEZ-VOUS ?

Afin de revendiquer l'importance du jade dans leur culture, les Chinois ont décidé d'orner les médailles des Jeux Olympiques de 2008 (Beijing) avec des disques de néphrite de différentes couleurs. C'est la toute première fois qu'un matériau "gemme" a été utilisé dans ce but, et ça n'est pas passé inaperçu, puisque cela a apparemment ravivé la passion pour le jade néphrite au sein de la population chinoise et a fortement impacté le marché dans les années suivantes. (Hsu, 2015)

En effet, la symbolique est d'autant plus forte que la néphrite utilisée sur les médailles provenait directement de la province de Qinghai, en Chine : une production 100% locale. Le gouvernement chinois a également créé pour l'occasion une campagne promotionnelle et éducative qui a drastiquement augmenté les ventes de jade néphrite, accentuant le "nephrite jade rush" qui a suivi en 2009-2010.

l'exposition universelle de 2010 à Shanghai. Le sceau a été fait d'une seule pièce de néphrite verte de très haute qualité, pesant 4,28 kilos. Cette pièce unique a été taillée par le Maître Zhang Tiecheng, imitant le style utilisé par l'empereur Qianlong, l'empereur qui est resté dans les mémoires comme le plus grand adorateur de Jade dans l'histoire de la Chine.

Aujourd'hui le marché du jade est presque exclusivement asiatique, les Occidentaux ne partageant pas leur passion pour cette pierre au même titre que les autres pierres précieuses. Le jade est si profondément ancré dans la civilisation chinoise, que presque tout le monde en possède un morceau ! Traditionnellement, les Chinois pensent qu'en

portant quotidiennement un bijou en jade, l'âme de la pierre va se fondre avec le Qi (l'énergie vitale) du porteur. Le jade va au fil du temps se polir, devenir plus lisse et éclatant, renforçant en parallèle la santé de celui qui le porte. Il est également traditionnel de le transmettre de génération en génération, afin de protéger les plus jeunes du mauvais œil et des aléas de la vie.

Les pièces en jade constituent un héritage plus important que l'or, car avec l'or, disent les Chinois, il est toujours possible de le refondre et de refaire exactement la même chose avec. A contrario, si on casse un morceau de jade, il est parti pour toujours. Chaque pierre est absolument unique et ne peut être remplacée.

LES CRITÈRES D'APPRÉCIATION & DE GRADATION DU JADE

Si pour le diamant, on connaît la règle universelle des "4 C" initiée par le GIA : color, cut, clarity, carat ; le cas du jade est plus complexe, car à ces quatre critères d'évaluation primordiaux s'en ajoutent d'autres, tout aussi importants. Pr. Mimi Ou Yang, surnommée "the Jade lady", minéralogiste et gemmologue, fondatrice du laboratoire de Hong-Kong, a été la première à introduire une nouvelle approche spécifique à l'évaluation de la qualité du Fei Cui Jade, connue sous le nom de "**4C₂T₁V**" (couleur, coupe, clarté, fissures – transparence et texture – volume).

- **Top Clarity / Clarté** : Pas de défauts ou d'inclusions visibles à l'œil nu, qui impactent le passage de la lumière dans la pierre.
- **Top Color / Couleur** : La couleur la plus recherchée, à la fois pour la jadéite et la néphrite, reste le vert.
- **Top Cut / Taille** : Le jade est rarement taillé à facettes, contrairement aux autres gemmes. Les cabochons sont jugés sur la qualité du polissage et les sculptures/gravures sont appréciées d'un point de vue artistique. Les Chinois saluent le savoir-faire



du tailleur, qui révèle la beauté et l'âme de la pierre.

- **Top Texture** : texture régulière, douce et attrayante qui doit donner envie aux gens de la toucher et la tenir. La qualité de texture d'une pièce de jadéite détermine son degré de translucidité, son lustre, et même la saturation de sa couleur. C'est un critère essentiel dans l'évaluation de la jadéite. Un autre critère intrinsèquement lié à la culture chinoise, est le type de gisement d'origine du jade.

Figure 7 : Lacloche Frères. Bracelet contenant six plaques de jade rectangulaires sculptées et percées et de nombreux diamants pesant environ 3,70 carats au total. Monté sur or blanc. Gravé : LACL FR (poinçon français). Propriété de la succession d'Alice Kaivel, Long Island, New York et Star Island, Floride. Photo : Hindman Auction

Figure 7: Lacloche Frères. Containing six rectangular carved and pierced jade plaques and numerous single cut diamonds weighing approximately 3.70 carats total. Mounted in white gold. Engraved: LACL FR (French hallmark). Property from the Estate of Alice

Kaivel, Long Island, New York and Star Island, Florida. Photo: Hindman Auction

De manière générale, la jadéite et la néphrite ont toujours plus de valeur s'ils viennent d'un gisement secondaire plutôt que primaire. En effet, les processus d'érosion et de transport enlèvent les parties cassées, fragiles de la pierre et laissent des taches colorées qui sont ensuite valorisées une fois la pierre taillée. Le "jade de rivière" obtient donc des prix plus élevés que le "jade de montagne", extrait directement d'un gisement primaire.

LA PLACE ACTUELLE DU JADE EN JOAILLERIE

S'il est peu mis en lumière en Europe, le jade (surtout la jadéite) est tout de même présent en joaillerie et haute joaillerie. On le voit notamment sur des pièces du XXe siècle, comme les créations Art Nouveau de Lalique, ou encore les pièces signées Lacloche (Figure 7) dans les années 1920-1930. La néphrite montée en bijou est bien plus rare.

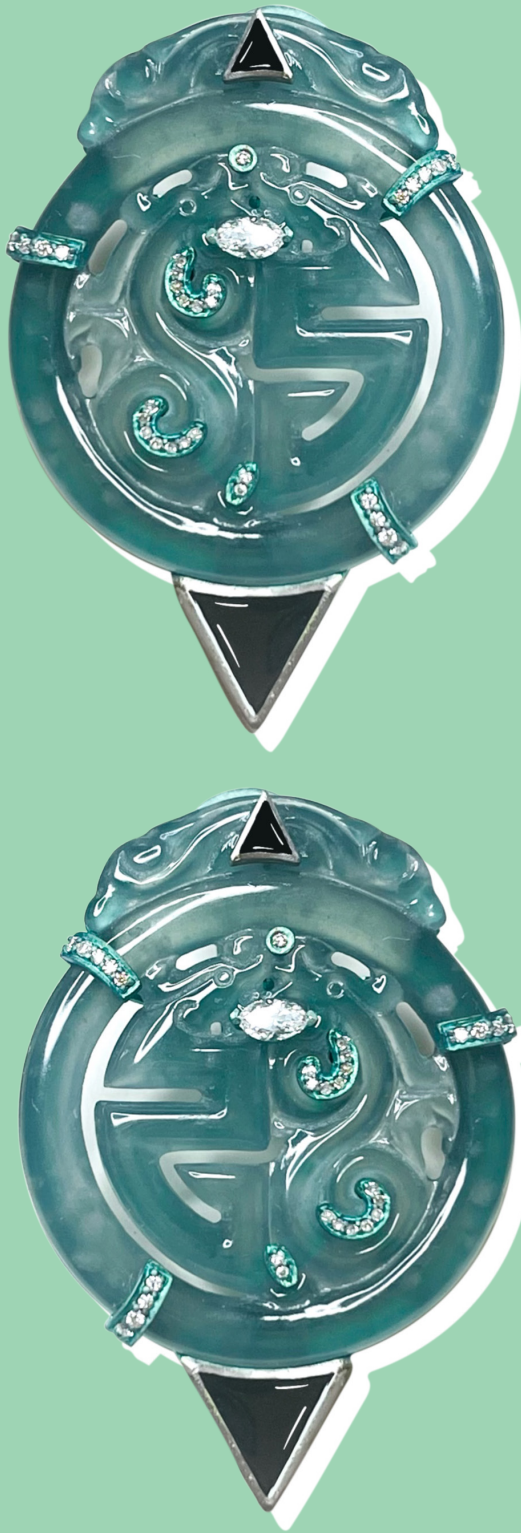


Figure 8 : Boucles d'oreilles en jadéite sculptée, exposées au salon de GemGenève (Mai 2023) Courtesy of A. Win Siu. 2023

Figure 8: Engraved Jadeite earrings, showcased during GemGenève (May 2023) courtesy of A. Win Siu. 2023

La jadéite est également mise en lumière sur des pièces signées par les grandes maisons de la Place Vendôme comme Cartier, ou par des créateurs tels que Lydia Courteille, David Webb etc... S'il ne fait pas beaucoup parler de lui, le jade est bien là ! Un nouvel engouement pour ce matériau se fait sentir avec la montée en Europe de jeunes créateurs et marques venues d'Asie tels que Serendipity, Wallis Hong, ou encore A. Win Siu.

L'influence de cette « culture du jade » se remarque dans leurs pièces à la fois traditionnelles et contemporaines exposées lors du salon international de GemGenève en Mai 2023. Alors qu'on voit de plus en plus de matières ornementales atypiques être mises en valeur par les créateurs joailliers, on peut raisonnablement s'attendre à voir plus de jades (jadéite, néphrite, maw-sit-sit et autres variétés) dans les collections à venir.

MAW SIT SIT ET SKANNAN SKARN : DES NOMS UN PEU MYSTÉRIEUX

1. Le MAW SIT SIT, une "roche à jade"

Extrait dans la célèbre région minière de jade de Tawmaw, dans les contreforts himalayens du nord-ouest du Myanmar (anciennement Birmanie), le Maw Sit Sit a été identifié pour la première fois par le Dr Edward Gübelin en 1963, dans la même région que

les gisements de jadéite et en particulier le jade impérial, au Nord-Ouest du pays, dans l'état Kachin.



Figure 9 : Photo et échantillons de Maw Sit Sit Courtesy of Emmanuel Thoreux, White River Gems.

Figure 9: Photo and Maw Sit Sit samples Courtesy of Emmanuel Thoreux, White River Gems.



Figure 10 : Échantillon de Maw Sit Sit issu de la collection de minéraux de l'Institut de Bijouterie de Saumur. Photo : Aurore SAYS

Figure 10: Sample of Maw Sit Sit from the mineral collection of the Institut de Bijouterie de Saumur. Photo: Aurore SAYS



Figure 11 : Disque poli "bi" en Sannan skarn. Courtesy of Shah Neekmat, Shajeitl.com

Figure 11: Sannan skarn polished "bi". Courtesy of Shah Neekmat, Shajeitl.com

Le Maw Sit Sit (Figures 9 et 10) désigne en fait une variété de jade chromifère accompagné d'albite et de particules de kosmochlore. On le désigne parfois comme une "roche à jade", car c'est un assemblage de plusieurs minéraux distincts : jadéite chromifère (principal composant), chromite, clinochlore, kosmochlore et d'autres minéraux accessoires. Ses veines blanches sont constituées d'albite dans une gangue de serpentine. On appelle parfois "jade-albite" des Maw Sit Sit veinés d'albite blanche.

2. Le SANNAN SKARN

Ce matériau est une découverte récente, apparu pour la première fois sur le marché à la Hong Kong Jewellery and Gems Fair en septembre 2015. Une quantité assez importante de cette roche verte a été vendue comme "Maw Sit Sit" extrait du Pakistan, ce qui a immédiatement soulevé de nombreuses questions puisque le seul gisement de Maw Sit sit connu se

trouve en Birmanie. Son aspect est caractérisé par une couleur verte intense due au chrome, et ressemble à s'y méprendre à du Maw sit sit, mais des analyses ont rapidement montré qu'il s'agissait en réalité d'une toute autre matière. Cette "nouvelle" roche complexe et finement grenue a été découverte au Baloutchistan, une zone assez reculée dans l'Ouest du Pakistan (à environ 60 km de la mine de chromite de Bagh, dans le sud du Pays).

Le calcium, élément rare dans le Maw Sit Sit, serait un composant majoritaire dans les échantillons de cette nouvelle roche. Dr H.A. Hänni et ses collègues du SSEF ont déterminé qu'il s'agissait de calcosilicates qui ont remplacé la roche d'origine par processus métasomatique. C'est donc ce qu'on appelle, un skarn. "Sannan Skarn" est l'appellation qui sert à distinguer la matière venant exclusivement de ce gisement pakistanais.

Sa composition minéralogique peut varier en fonction des échantillons étudiés, mais pour l'instant il s'agirait principalement d'hydrogrossulaire, diopside, aégrine, winchite, pectolite, chlorite, natrolite, sodalite, etc... dans des proportions variables. (Franz *et al.*, 2016)



Figure 12 : Bloc brut de Sannan Skarn. Courtesy of Shah Neekmat, Shajeeitl.com

Figure 12: Rough Sannan Skarn. Courtesy of Shah Neekmat, Shajeeitl.com

BIBLIOGRAPHIE

Auteur inconnu, Origins of Sannan Skarn, website : <https://www.shajeeitl.com/>

Auteur inconnu, Maw Sit Sit Masquerade, Gems and Gemology News, September 2016, <https://www.palagems.com/gem-news-2016-09#maw-sit-sit>

BOGUS D. (2019) Chinese jade: exploring folklore, symbolism and legend, shoplc.com, <https://blog.shoplc.com/chinese-jade/>

Carron J.-P. (année inconnue) Amphiboles et Pyroxènes, article paru dans l'encyclopédie *Universalis*.

Cassius-Durant M.-L. (2020) The Many Faces of Jade in Western Jewelry, article paru dans *Jade, The Fifth Pillar of Precious Gems, InColor Magazine*, 47, 48-51.

Franz L., Thye Sun T., Hänni H.A., De Capitani C., Thanasuthipitak T., Atichat W. (2014) A Comparative Study of Jadeite, Omphacite and Kosmochlor Jades from Myanmar, and Suggestions for a Practical Nomenclature, *Journal of Gemology*, 34(3), 210-229.

Franz L., Hänni H.A., Weiz Z. (2016) Sannan Skarn, a new ornamental gemstone from Pakistan, Transcript of the *14th Swiss Geoscience Meeting*, Geneva.

Fritsch E., Ten Wu S.-T., Moses T., McClure S.F. Moon M. (1992) Identification of Bleached and Polymer Impregnated Jadeite, *Gems & Gemology*, Vol. 28(3), p 176-187.

Hughes R. W. Jade buying guide – Jade auction records, Lotus Gemology.

Hughes R. W., Galibert O., Bosshart G., Ward F., Oo T., Smith M., Thye Sun T., Harlow G. E. (2000) Burmese Jade, the inscrutable gem, *Gems et Gemology*, 36(1), 2-25.

Hsu T., Makepeace K., Lucas A., Makepeace N. (2015) The Nephrite Jade Road: Evolution of the Green Nephrite Market, research news, Gemological Institute of America.

Ou Yang C. M., Yen H. (2015, 2019) *Fei Cui Jade : A Stone & A Culture*, Shangai translating publishing house.

Shaw A. (2020) Contemporary Jade Carving in China, article paru dans *Jade, The Fifth Pillar of Precious Gems, InColor Magazine*, 47, 52-58.